



**01.01.2017 – 31.03.2017 DÖNEMİ**  
**YÖNETİM KURULU FAALİYET RAPORU**

## I-ŞİRKET PROFİLİ

### 1. Şirket Bilgileri

<b>Raporun Dönemi</b>	: 01.01.2017-31.03.2017
<b>Ortaklığın Unvanı</b>	: METAL GAYRİMENKUL A.Ş..
<b>Ticaret Sicil No</b>	: İstanbul Ticaret Sicil Müdürlüğü 580987 sicil no
<b>Merkez Adresi</b>	: Göktürk Merkez Mahallesi, İstanbul Caddesi Arcadiumlife II Sitesi N26 K/2 Eyüp - İSTANBUL Şubemiz Bulunmamaktadır.
<b>Telefon No</b>	: 0212 322 65 65
<b>Faks No</b>	: 0212 322 53 22
<b>İnternet Adresi</b>	: www.metalgayrimenkul.com

### 2. Şirket Yönetimi

#### Yönetim Kurulu

Yönetim Kurulu	Görevi	Göreve Başlangıç/Bitiş Tarihleri
<b>Akın KARALI</b>	Yönetim Kurulu Başkanı	27.06.2016 – Devam Ediyor
<b>Ömer SAÇAKLIOĞLU</b>	Yönetim Kurulu Üyesi	27.06.2016 - Devam Ediyor
<b>Özüm SAÇAKLIOĞLU</b>	Yönetim Kurulu Üyesi	27.06.2016 - Devam Ediyor
<b>Mehmet İlhan DURUSOY</b>	Yönetim Kurulu Üyesi	27.06.2016 - Devam Ediyor
<b>İbrahim HASELÇİN</b>	Yönetim Kurulu Üyesi	27.06.2016 - Devam Ediyor

#### Yönetim Kurulunun Yetkileri

Şirket Ana Sözleşmesinin 8.Maddesi gereği; Yönetim Kurulu, Türk Ticaret Kanunu, Sermaye Piyasası Mevzuatı ve işbu ana sözleşme ile kendisine verilmiş bulunan görevleri yerine getirmekle yükümlüdür. Gerek yasalar ve gerekse işbu ana sözleşme düzenlemelerine göre Genel Kurul kararını gerektirmeyen tüm iş ve işlemler Yönetim Kurulu tarafından yerine getirilir.

#### Denetim Komitesi

Mehmet İlhan DURUSOY	Denetimden Sorumlu Komite Başkanı
İbrahim HASELÇİN	Denetimden Sorumlu Komite Başkan Yrd.

#### Kurumsal Yönetim Komitesi

İbrahim HASELÇİN	Kurumsal Yönetim Komitesi Başkanı
Mehmet İlhan DURUSOY	Kurumsal Yönetim Komitesi Başkan Yrd.

#### Riskin Erken Saptanması Komitesi

Mehmet İlhan DURUSOY	Riskin Erken Saptanması Komitesi Başkanı
Özüm SAÇAKLIOĞLU	Riskin Erken Saptanması Komitesi Başkan Yrd.

## **Yönetim Kurulu Üyelerinin Özgeçmişleri**

### **Akın KARALI – Yönetim Kurulu Başkanı**

1982, Erzurum Aşkale Doğumlu, Trakya Üniversitesi İşletme Mezunu, Uluslar Arası Raporlama Sistemleri Eğitimi aldı, Mali Müşavir, Evli 2 kız çocuğu babası, 2001 yılında muhasebe bürosunda 2 yıl çalıştı, 2003 yılında Dedeman Holding muhasebe departmanında çeşitli görevler almıştır. 2005 yılında Altinyıldız - Network-Fabrika markalarında koordinatör olarak görev yaptı, 2006 yılında Metal Yapı Konut A.Ş 'ye finans müdürü olarak göreve başladı, 2008 yılından itibaren de şirketin genel müdürü olarak görevine devam etmektedir.

### **Ömer SAÇAKLIOĞLU – Yönetim Kurulu Üyesi**

1958 Şanlıurfa doğumludur, Lise mezunudur. Küçük yaşlardan itibaren ticari hayatın içerisinde yer almıştır. Gaz, Kuyumculuk, Tekstil sektörlerinde yer aldıktan sonra inşaat sektöründe ki yatırımlar yapmak üzere çeşitli bölgelerden gayrimenkuller alarak, bunların üzerinde inşaat projeleri geliştirmiştir. METAL YAPI KONUT A.Ş 'nin kurucu ortağı ve yönetim kurulu başkanlığı görevini üstlenmektedir.

### **Özüm SAÇAKLIOĞLU – Yönetim Kurulu Üyesi**

1990 İstanbul doğumludur. Koç Üniversitesi Ekonomi Bölümü Mezunudur. Saçaklı Holding A.Ş de yönetim kurulu üyesi olarak görev almaktadır.

### **Mehmet İlhan DURUSOY – Yönetim Kurulu Üyesi (Bağımsız)**

1958-1962 yılları arasında Lise öğrenimini Robert Koleji'nde tamamlamasının ardından 1962-1966 yılları arasında Robert Kolej inşaat Mühendisliği Bölümü'nü bitirmiştir. Eğitim hayatına ABD'de devam eden M. İlhan Durusoy 1967-1968 yılları arasında New Mexico State Üniversitesi'nde İnşaat Mühendisliği Yapı Statiği Bölümünde Mastırını tamamlamış, bu zaman zarfında aynı üniversitede öğretim görevlisi olarak da görev yapmıştır. Çalışma yaşamına ABD'de atılan M. İlhan Durusoy 1968-1969 yılları arasında J.E. Greiner Consulting Engineering Inc. şirketinde Statik Hesap Şefi olarak görev yapmıştır. Yurtdışında edindiği tecrübenin ardından Türkiye'ye dönüş yapan M. İlhan Durusoy 1971-1988 yılları arasında Kutlutaş Holding A.Ş. bünyesinde yer alan Birmak Makine A.Ş.'de Genel Müdür Yardımcısı ve Oyak Kutlutaş Prefabrike A.Ş. 'de Genel Müdür olarak görev yapmıştır. 1988-2004 yılları arasında Kemer Yapı Holding A.Ş. bünyesine katılan M. İlhan Durusoy, Kemer Yapı A.Ş. 'de Genel Müdür- İcra Kurulu Bşk Yard., Ömerli Yapı A.Ş. ve Global Gayrimenkul A.Ş. şirketlerinde Genel Müdür pozisyonlarında çalışmıştır. 2004-2010 yılları arasında BJK Yönetim Kurulu Üyesi- Yatırım Komitesi Başkanı olarak görev yapan M. İlhan Durusoy aynı dönemde BJK İnşaat Yönetim Kurulu Üyesi olarak da görev almıştır. M. İlhan Durusoy halen sektörde çeşitli firmalara danışmalık hizmeti vermektedir.

### **İbrahim HASELÇİN – Yönetim Kurulu Üyesi ( Bağımsız )**

1983 yılında A.Ü. Siyasal Bilgiler Fakültesi'nden mezun olduktan sonra, aynı yıl Sermaye Piyasası Kurulu'nda çalışmaya başladı. 8 yıllık kamu hizmetinin ardından 1991 yılında özel sektöre geçti ve başta aracı kurumlar olmak üzere, yatırım ortaklıkları ve halka açık şirketlerde genel müdür ve yönetim kurulu üyesi olarak görev yaptı.

Haselçin, özel sektörde çalışırken girmiş olduğu Marmara Üniversitesi Hukuk Fakültesi'ni de bitirerek, iktisatçılığı yanına hukukçuluğu da ekledi. Ardından özel hukuk dalında yüksek lisansını tamamladı ve şu anda hukuk dalında doktorasını yapmaktadır. Doktora öğreniminde dersler ve yeterlik sınavı tamamlanmış olup, tez yazma aşamasındadır. Haselçin, yaklaşık 8 yıldır sermaye piyasası ağırlıklı olmak üzere, finans hukuku, şirketler hukuku dallarında çalışan bir hukuk bürosu sahibidir.

İbrahim Haselçin, uzun yıllardır gazete ve dergilerde ekonomi, sermaye piyasası ve borsa konularında köşe yazarlığı yapmaktadır.

### 3. Ortaklık Yapısı

#### Sermayenin Ortaklar Arasında Dağılımı

31 Mart 2017 tarihi itibarıyla Metal Gayrimenkul A.Ş.'nin kayıtlı sermayesi 50.000.000,-TL , ödenmiş sermayesi 10.000.000,-TL'dir.

PAY SAHİBİNİN ADI SOYADI/UNVANI	GRUBU	HİSSE ADEDİ
METAL YAPI KONUT A.Ş	A GRUBU	20.000
METAL YAPI KONUT A.Ş	B GRUBU	186.707
ÖMER SAÇAKLIOĞLU	B GRUBU	4.100.000
DOĞAN DEMİR	B GRUBU	1.048.155
DİĞER	B GRUBU	4.645.138
	<b>TOPLAM</b>	<b>10.000.000</b>

#### İmtiyazlı Paylara İlişkin Bilgiler

Şirket hisselerinin 20.000 adeti A grubu, 9.980.000 adeti B Grubu'dur. A grubu hisselerinin 20.000 adedi METAL YAPI KONUT A.Ş'a aittir. Yönetim Kurulu 5 üyeden teşekkül ederse 3'ü; 7 üyeden teşekkül ederse 4'ü; 9 üyeden teşekkül ederse 5'i A Grubu pay sahiplerinin göstereceği adaylar arasından genel kurulca seçilir.

#### Sermayenin %10'undan fazlasına sahip ortakların adları ve sermayedeki oranları

Adı Soyadı / Ünvanı	Pay oranı (%)	Pay Tutarı (TL)
Ömer SAÇAKLIOĞLU	41,00 %	4.100.000
Doğan DEMİR	10,48%	1.048.153

### 4. Kadro- Personel

Şirketimiz üst düzey yönetim kadrosu ve görevleri şu şekildedir. Yatırımcı ilişkileri Sorumlusu Mehmet SÜNER'dir. Genel Müdürlük görevini Özüm SAÇAKLIOĞLU yürütmektedir. 31 Mart 2017 tarihi itibarıyla çalışan personel sayısı 2'dir.

### 5. Yönetim Kurulu Üyeleri Ve Üst Düzey Yöneticilere Sağlanan Mali Haklar

31.03.2017 tarihi itibarıyla, dönem içinde (01.01.2017 – 31.03.2017) yönetim kurulu üyelerine ve üst düzey yöneticilere sağlanan fayda ve ücretler toplamı brüt 21.174,54 TL'dir.

## 6. İlişkili Taraf İşlemleri

TTK 199. MADDE KAPSAMINDA HAKİM VE BAĞLI ORTAKLIKLAR İLE İLİŞKİLER RAPORU

METAL GAYRİMENKUL A.Ş.'nin hakim ortağı yönetim kurulu üyelerinin seçiminde imtiyaz tanıyan 20.000 A grubu hisselerinin tamamına 15/04/2013 tarihi itibarıyla sahip olması nedeni ile METAL YAPI KONUT A.Ş.'dir.

Geçmiş faaliyet döneminde hakim şirketle, hakim şirkete bağlı bir şirketle, hakim şirketin yönlendirmesiyle onun ya da ona bağlı bir şirketin yararına hukuki işlemler bulunmamaktadır.

Geçmiş faaliyet döneminde hakim şirketin ya da ona bağlı bir şirketin yararına alınan veya alınmasından kaçınılan herhangi işlem olmamıştır. Buna istinaden bu yönde bir önlem kararı yoktur.

Şirketimiz, hakim şirket ve ona bağlı şirketlerle 01.01.2017- 31.03.2017 faaliyet döneminde yapılan tüm işlemlerde Tarafımızca bilinen hal ve şartlara göre, hakim şirketin yönlendirilmesiyle hakim şirketin ya da ona bağlı bir şirketin yararına yapılan hukuki işlemler hakim şirketin ya da ona bağlı şirketin yararına alınan veya alınmasından kaçınılan, tüm önlemler değerlendirilmiştir. 01.01.2017-31.03.2017 faaliyet döneminde ilişkin olarak bilinen hal ve şartlara göre oluşan bir işlemde dolayı Şirketimizin böyle bir zarara uğramadığını ve menfaat temin edilmediğini hakim ortağın elde ettiği menfaatlerin veya zararın denkleştirilmesinin söz konusu olmadığını beyan ederiz.

## 7. Hisse Fiyatlarının Dönem İçinde Gösterdiği Gelişme

Şirketin BİST'de işlem gören paylarının fiyatı dönem içerisinde 0,84 TL ile 0,70 TL arasında değişiklik göstermiştir.

## II- FAALİYET BİLGİLERİ

### 1. Dönem Faaliyetleri

Şirketimizin merkez adresi Yönetim Kurulumuzun 25.01.2017 tarihindeki toplantısında, Göktürk Merkez Mahallesi, İstanbul Caddesi Arcadiumlife II Sitesi N26 K/2 (Adres no 3522413933) EYÜP / İSTANBUL olarak değiştirilmiştir. Adres değişikliği 30.01.2017 tarihinde tescil edilmiştir.

Karmen Yapı A.Ş.'nin hissedarları Metal Yapı Konut A.Ş. ve Ömer Saçaklıoğlu ile Şirketimiz arasında imzalanan 30.06.2015 tarihli hisse devir sözleşmesine istinaden, 17.08.2015 tarihinde devri yapılan 14.334.000 TL tutarındaki Karmen Yapı A.Ş hissesi için Şirketimizin 30.01.2017 tarihinde Metal Yapı Konut A.Ş.'ye olan borç bakiyesinin tamamı olan 3.808.092,77 TL'nin ödemesi gerçekleştirilmiş olup, borcun ödenmesi için gereken kaynak Şirketimiz ortağı Ömer Saçaklıoğlu'na borçlanılarak sağlanmıştır. Yapılan işlemle şirketimizin toplam borcu değişmemiş, borcun niteliğinde değişiklik meydana gelmiştir.

Borsa İstanbul Yakın İzleme Pazarı'nda işlem görmekte olan Şirketimiz faaliyetlere başlanması amacıyla Grup şirketlerimizden Metal Yapı Konut Anonim Şirketi, Karmen Yapı Anonim Şirketi ve Zincir Yapı Anonim Şirketi ile ve Ayrıca Grup şirketimiz olmayan Naturel Wood Ahşap Anonim Şirketi ile 07.03.2017 tarihinde inşaat malzemesi temini konusunda çerçeve anlaşmaları imzalamıştır.

Grup Şirketlerimizle yapılan anlaşmalar Sermaye Piyasası Kurulu'nun Seri:II, N17.1 "Kurumsal Yönetim Tebliği"nin Üçüncü Bölümünün 9. Maddesi 1. fıkrasındaki "Ortaklıkların ve bağlı ortaklıklarının, ilişkili tarafları ile gerçekleştirecekleri ikinci ve üçüncü fıkralarda yer alan işlemlere başlamadan önce, yapılacak işlemin esaslarını belirleyen bir yönetim kurulu kararı almaları zorunludur." hükmü gereği, Şirketimiz Yönetim Kurulu'nun 07.03.2017 tarih 2017/03 sayılı toplantısında onaylanmasına ve bu anlaşmalar çerçevesinde inşaat malzemesi alım satım işlemlerinin piyasa koşulları göz önünde bulundurularak yürütülmesine karar verilmiştir.

Bu anlaşmalar kapsamında şirketimiz ilgili şirketlerin ön talebi doğrultusunda piyasa araştırması ve tedarik yollarının araştırmasını yapacak ve talep eden şirketin nihai onayı sonrasında ise malzemeleri piyasadan temin ederek ilgili şirketlere satışını gerçekleştirecektir.

Bu anlaşmalar ile Şirketimizin ana faaliyet alanlarından olan inşaat sektöründe faaliyetlere başlaması ve aynı alanda faaliyet gösteren grup şirketlerimizin potansiyeli de göz önünde bulundurularak şirketimiz faaliyetleri açısından sinerji yaratılması hedeflenmektedir.

Bu kapsamda yapılan işlemlerde Şirketimiz'in 31.03.2017 itibari ile 3 aylık cirosu 1.235.428 TL olmuştur, aynı dönemde satışların maliyeti 1.176.598 TL, brüt kar rakamı ise 58.830 TL olarak gerçekleşmiştir.

#### **Finansal tablolarda yer almayan ancak kullanıcılar için faydalı olacak diğer hususlar;**

a) İstanbul Menkul Kıymet Borsası 08 Şubat 2013 tarihinde yapmış olduğu açıklama ile dönüşüm sonrası faaliyetinin bulunmaması nedeniyle, İMKB Kotasyon Yönetmeliği'nin 24/a. ve 27. maddeleri ve Gözaltı Pazarı Genelgesi'nin III. Maddesinin (c) bendi ve IV. Maddesi uyarınca "Şirket" paylarının İkinci Ulusal Pazar kaydından çıkarılmasına ve 11 Şubat 2013 tarihinden itibaren İMKB Gözaltı Pazarı'nda işlem görmeye başlamıştır.

b) Şirketimiz Yönetim Kurulu üye sayısının çoğunluğunun seçiminde aday gösterme imtiyazına sahip 10.000 TL nominal bedelli 10.000 adet A grubu payına sahip Tarık Cengiz ile 10.000 TL nominal bedelli 10.000 adet A grubu payına sahip Murat Araz sahip oldukları payları 15/04/2013 günü imzalanan hisse devir sözleşmesi ile Metal Yapı Konut A.Ş.'ne devretmişlerdir.

c) Şirket yönetim kurulu 14.05.2013 tarih ve 2013/10 sayılı kararı ile esas sözleşmede değişikliğe gitmiş. Bunun için SPK dan 19.07.2013 tarih ve 2287 sayılı yazısı ile ve Gümrük ve Ticaret Bakanlığı İç Ticaret Genel Müdürlüğü'nün 31.07.2013 tarih ve 58971 sayılı yazıları ile izin almıştır. Şirketimizin yeni ana sözleşmesi 12.11.2013 tarihli TTSG'de yayımlanarak yürürlüğe girmiştir.

#### **İşletmenin performansını etkileyen ana etmenler, işletmenin faaliyette bulunduğu çevrede meydana gelen önemli değişiklikler;**

Kalkınma Bakanlığının 2016 yılının son çeyreğinde dünya ekonomisindeki gelişmeleri değerlendirdiği raporuna göre;

Küresel büyüme zayıf ve kırılgan görünümünü sürdürmektedir. Küresel ekonomide düşük büyüme ortamı belirginleşmekte ve dünya büyüme oranı uzun dönem ortalamasının altında seyretmektedir. Ekonomik aktivite, ABD öncülüğünde gelişmiş ekonomilerde 2016 yılının üçüncü çeyreğinde bir miktar ivme kazanırken, gelişmekte olan ekonomilerde ise başta emtia ihracatçısı ülkeler olmak üzere zayıf seyretmektedir.

8 Kasım 2016 tarihinde yapılan seçimlerde Donald Trump ABD'nin 45. Başkanı olarak seçimleri kazanmıştır. Trump'ın seçim zaferi sonrası küresel piyasaların tepkisi farklı olmuştur. Trump'ın taahhüt ettiği büyüme dostu politikaları ABD Dolarının değerlenmesine ve ABD tahvil getirilerinin artmasına neden olurken, küreselleşme ve göç karşıtı söylemi yerleşik olmayanların yükselen piyasalara yönelik portföy tercihlerini olumsuz etkilemiştir.

Birleşik Krallık'ın Brexit kararı ve daha sonra Donald Trump'ın ABD Başkanı seçilmesiyle küresel düzeyde korumacı devlet politikalarına dönüş yönündeki eğilimler ağırlık kazanmıştır. 2017 yılında yeni ABD Başkanı Trump'ın taahhüt ettiği korumacı ticaret politikalarını hayata geçirmesi küresel ekonomi için bir risk faktörü olarak görülmektedir. Trump'ın politikalarının küresel ticaret savaşlarını tetiklemesinden ve dünya ekonomisinin resesyona sürüklenmesinden endişe edilmektedir.

2017 yılında küresel ekonominin önündeki en önemli risk faktörleri; 20 Ocak 2017 tarihinde görev resmen başlayan ABD Başkanı Donald Trump'ın taahhüt ettiği korumacı ticaret politikalarının seyri,

Çin ekonomisindeki yavaşlama, Avrupa Birliğinin geleceğine ilişkin belirsizlikler, petrol ve emtia fiyatlarındaki oynaklıktır.

### **İşletmenin gelişimi hakkında yapılan öngörüler;**

Şirketimiz Yatırım Ortaklığı olan faaliyet alanından 27.12.2011 tarihi itibarıyla çıkmış olup, altın madeni ve diğer değerli cevherlere ilişkin maden sahalarına yatırım yapmanın yanında 06.11.2013 tarihli esas sözleşme değişikliği ile faaliyet alanlarına inşaat ve gayrimenkul geliştirme konularını da ekleyerek ana faaliyet konusunu genişletmiştir. Şirket gelir getiren bir faaliyet yaratabilmek amacıyla, öncelikle 5,900,000 TL olan sermayesini 10,000,000 TL'e yükseltmiştir.

Şirketimiz 2017 yılı Nisan ayı itibarı ile faaliyetlere başlamış olup, 3 aylık faaliyet döneminin 3'te 1'lik döneminde 1.235.428 TL satış geliri elde etmiştir. Şirketimizin bu faaliyetler sonucu elde ettiği brüt satış karı 58.830 TL olmuştur. Gelecek dönemlerde müşteri sayısının ve satış hacminin dolayısıyla karlılığın artırılması hedeflenmektedir.

### **Dönem içinde Yapılan Ana Sözleşme Değişiklik ve nedenleri;**

Şirketimiz Ana Sözleşmesi'nde dönem içerisinde değişiklik yapılmamıştır.

### **Varsa, çıkarılmış bulunan sermaye piyasası araçlarının niteliği ve tutarı;**

Şirketimizce bu dönem içinde çıkarılmış sermaye piyasası aracı bulunmamaktadır.

### **İşletmenin faaliyet gösterdiği sektör ve bu sektör içerisindeki yeri hakkında bilgi;**

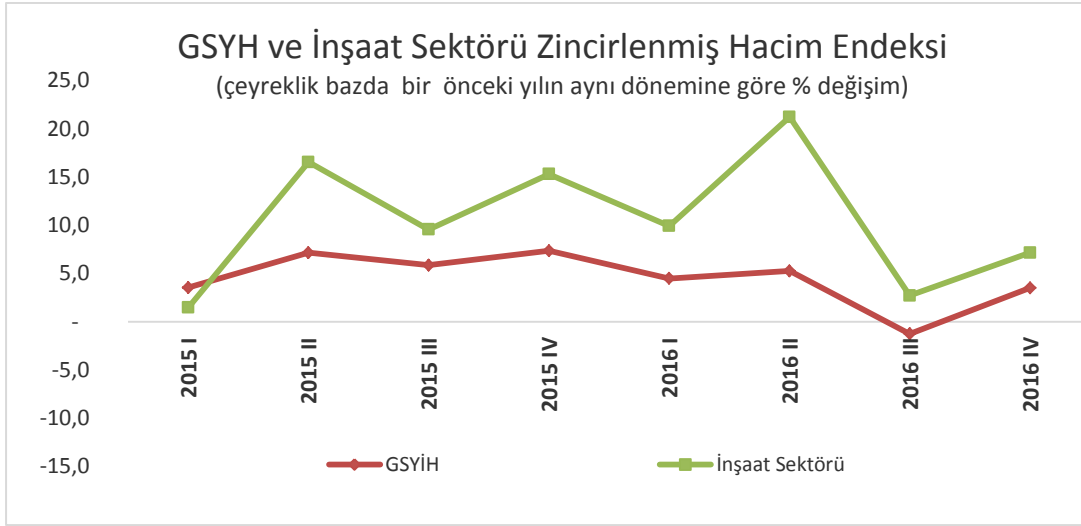
Şirketimiz Yatırım Ortaklığı olan faaliyet alanından 27.12.2011 tarihi itibarıyla, altın madeni ve diğer değerli cevherlere ilişkin maden sahalarına yatırım faaliyetine geçmiştir. Ancak bu alanda faaliyette bulunmamıştır. Esas sözleşmeye eklenen inşaat, gayrimenkul ve proje geliştirme konularında faaliyete geçmeyi planlamaktadır.

### **İnşaat Sektörü**

Gayrisafi yurtiçi hasıla tahmini; zincirlenmiş hacim endeksi olarak 2016 yılının dördüncü çeyreğinde bir önceki yılın aynı çeyreğine göre %3,5 artmıştır. Aynı dönemde inşaat sektörünün artış oranı ise %3,7 olarak gerçekleşmiştir.

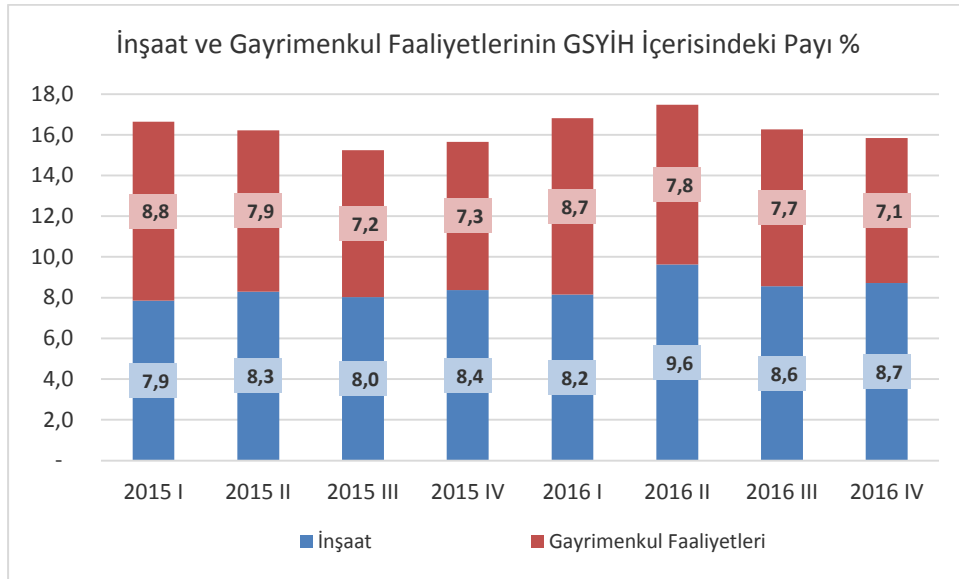
Gayrisafi yurtiçi hasılayı oluşturan faaliyetler incelendiğinde; inşaat sektörünün toplam katma değeri, 2016 yılının dördüncü çeyreğinde bir önceki yılın aynı çeyreğine göre, zincirlenmiş hacim endeksi olarak %3,7 artmıştır.

Aşağıda yer alan grafikte de görüleceği üzere 2015-2016 yıllarında inşaat sektörünün genel olarak GSYİH'ya oranla daha fazla büyüme oranları yakaladığı görülmektedir. İlgili dönemde GSYİH ortalama çeyrek bazında yıllık büyüme hızı %4,5 olurken; inşaat sektörü için bunun %6,0 seviyesinde olduğu görülmektedir.



Kaynak: TÜİK

2015-2016 yıllarında çeyrek bazında inşaat sektörünün GSYİH içerisindeki payı ortalama %8,5 olurken; gayrimenkul faaliyetlerinin ortalama payı ise %7,8 olarak gerçekleşmiştir. İnşaat-gayrimenkul faaliyetlerinin GSYH içerisindeki payı ise ortalama %16,3 seviyesinde gerçekleşmiştir. 2016 yılı IV. çeyreğinde inşaat faaliyetlerinin GSYİH içerisindeki payı %8,7; gayrimenkul faaliyetlerinin payı ise %7,1 olarak gerçekleşmiştir. Buna göre inşaat faaliyetleri son sekiz çeyrek ortalamasının üzerinde bir paya ulaşırken, gayrimenkul faaliyetleri ise ortalamasının oldukça altına gerilemiştir.

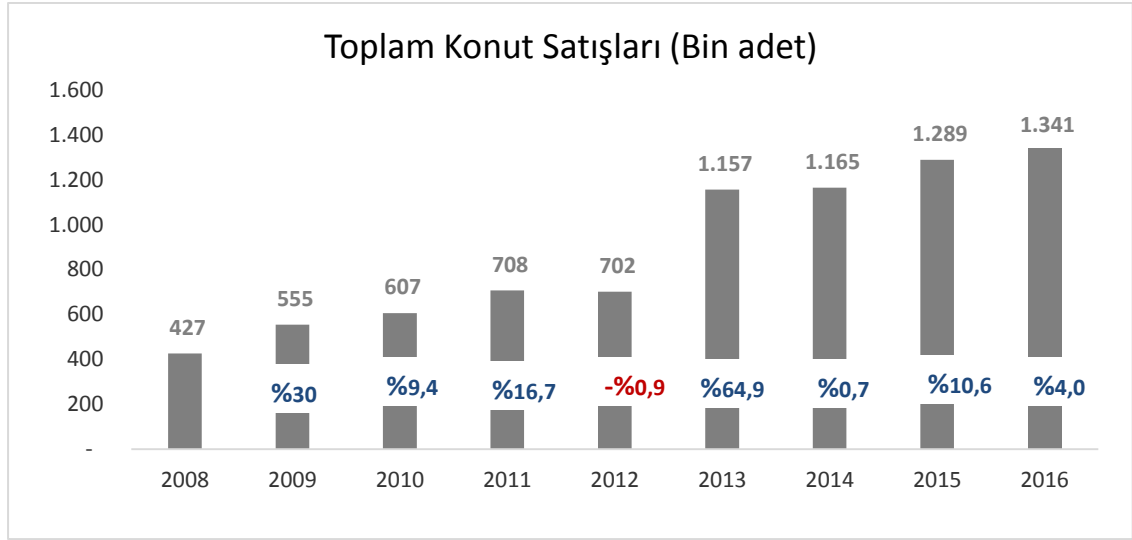


Kaynak: TÜİK

Mevsim ve takvim etkilerinden arındırılmış inşaat ciro endeksi 2016 yılı IV. çeyreğinde bir önceki çeyreğe göre %6,9 oranında arttı. Takvim etkilerinden arındırılmış inşaat ciro endeksi ise bir önceki yılın aynı çeyreğine göre %11,5 oranında artarken, 2016 yılında bir önceki yıla göre %10,8 oranında artmıştır.

Konut satış adetlerine baktığımızda 2013 yılından itibaren artış gösterdiği ve 2016 yılında 2015 yaşanan %10,6'lık artışın altında kalmasına rağmen %4,0'lük bir artış yaşandığı görülmektedir. ve 2014 yıllarında konut satış adetlerinde yaşanan büyük artışın 2015 yılında da korunduğu görülmektedir. 2016 yılında 1milyon 341 bin adet konut satışı gerçekleşirken bunun 632 bin adedi yeni satışlardan, 710 bin adedi ise 2. el satışlardan oluşmuştur. 2016 yılında yeni satışların toplam konut satışları içerisindeki payı %47,1, ikinci el konut satışlarının payı ise %52,9 seviyesindedir.





Kaynak: TÜİK

2013 yılında konut satışlarının %39,8'i, 2014 yılında ise faizlerdeki artış nedeni ile %33,4'ü, 2015 yılında %33,7'si ve 2016 yılında ise %33,5'i konut kredisi ile finanse edilmiştir.

### **Yatırımlardaki gelişmeler, teşviklerden yararlanma durumu, yararlanılmışsa ne ölçüde gerçekleştirildiği;**

Şirketimizin 17.08.2015 tarihinde %6 hissesini satın aldığı Karmen Yapı A.Ş.'nin İstanbul, Küçükçekmece'de inşaatını yapmakta olduğu Blue Lake projesinde kat irtifakları kurulmuş ve daire satışlarına başlanmıştır.

Şirketimizin teşvikten yararlanma durumu bulunmamaktadır.

### **İşletmenin üretim birimlerinin nitelikleri, kapasite kullanım oranları ve bunlardaki gelişmeler genel kapasite kullanım oranı, faaliyet konusu mal ve hizmet üretimindeki gelişmeler, miktar, kalite, sürüm ve fiyatların geçmiş dönem rakamlarıyla karşılaştırmalarını içeren açıklamalar;**

Şirketimizin üretim faaliyeti bulunmamasıyla birlikte 2017 yılı Nisan ayı itibari ile inşaat malzemeleri alım satımı konusunda faaliyet göstermektedir. Şirketimizin bu alanda göstermiş olduğu faaliyet aracılık faaliyeti olup, müşteri talepleri doğrultusunda tedarikçilerden sağlanan inşaat malzemelerinin müşterilere satışı gerçekleştirilmektedir.

## **2. Diğer Gelişmeler**

Talip Öztürk, Metal Gayrimenkul A.Ş. Tarık Cengiz, Sedat Acar, Sermaye Piyasası Kurulu, Galip Öztürk ve Metro Ticari ve Mali Yatırımlar Holding A.Ş. aleyhine "Metal Gayrimenkul A.Ş.'de 03.01.2008 tarihine kadar bulunan A Grubu İmtiyazlı hisseleri ile B Grubu İmtiyazsız hisselerle ilişkin tüm devir işlemlerinin iptali ile hisselerinin malikinin davacı olan Talip Öztürk adına tespiti ve Ticaret Sicil Müdürlüğü'ne tesciline" dava konusu ile İstanbul 2. Asliye Ticaret Mahkemesi 2013/332 E. Sayı ile görülen davayı 19.11.2013 tarihinde ikame etmiştir.

Tarafımızca, 08.01.2014 tarihinde, dava dilekçesine karşı cevap ve itirazlarımız mahkemeye sunulmuştur. Davacı, ilgili cevap dilekçemize karşı, cevaplarını içerir dilekçe tarafımıza, 04.02.2014 tarihinde tebliğ edilmiş olup, 14.02.2014 tarihinde tekrar cevap dilekçesi ile tarafımızca cevaba cevap verilmiştir.

Talip Öztürk tarafından şirketimizin devir işleminin iptaline yönelik açılmış bulunan dava, 30.04.2014 tarihindeki ilk duruşmasında, İlk Derece Mahkemesi (Yerel Mahkeme) tarafından, Metal Gayrimenkul

A.Ş. yönünden davanın H.M.K.nın 106/2 maddesi uyarınca "hukuki yarar yokluğundan reddine" karar verilmiştir.

Dava ile ilgili gerekçeli karar çıkmış olmakla birlikte, henüz tebligat yapılmadığından karar kesinleşmemiştir.

### III- DÖNEMİN ÖZETİ

**METAL GAYRİMENKUL ANONİM ŞİRKETİ**  
**31 MART 2017 TARİHİ İTİBARIYLA**  
**ARA DÖNEM FİNANSAL DURUM TABLOSU**  
(Tüm Tutarlar, Türk Lirası olarak gösterilmiştir)

	Notlar	İncelemeden Geçmemiş Cari Dönem 31.03.2017	Bağımsız Denetimden Geçmiş Önceki Dönem 31.12.2016
<b>VARLIKLAR</b>			
<b>Dönen Varlıklar</b>		<b>462.352</b>	<b>184.596</b>
Nakit ve Nakit Benzerleri	6	145.574	27.428
Finansal Yatırımlar	7	-	-
Ticari Alacaklar	10	172.767	-
<i>İlişkili Olmayan Taraflardan Ticari Alacaklar</i>	10	-	-
<i>İlişkili Taraflardan Ticari Alacaklar</i>	10-37	172.767	-
Diğer Alacaklar	11	-	5.211
<i>İlişkili Olmayan Taraflardan Diğer Alacaklar</i>	11	-	5.211
<i>İlişkili Taraflardan Diğer Alacaklar</i>	11-37	-	-
Türev Araçlar	12	-	-
Stoklar	13	-	-
Canlı Varlıklar	14	-	-
Peşin Ödenmiş Giderler	15	-	-
Cari Dönem Vergisi İle İlgili Varlıklar	25	-	-
Diğer Dönen Varlıklar	26	144.011	151.957
<b>Toplam</b>		<b>462.352</b>	<b>184.596</b>
Satış Amacıyla Elde Tutulan Duran Varlıklar	34	-	-
<b>Duran Varlıklar</b>		<b>14.336.130</b>	<b>14.336.295</b>
Finansal Yatırımlar	7	14.334.000	14.334.000
Ticari Alacaklar	10	-	-
<i>İlişkili Olmayan Taraflardan Ticari Alacaklar</i>	10	-	-
<i>İlişkili Taraflardan Ticari Alacaklar</i>	10-37	-	-
Diğer Alacaklar	11	-	-
<i>İlişkili Olmayan Taraflardan Diğer Alacaklar</i>	11	-	-
<i>İlişkili Taraflardan Diğer Alacaklar</i>	11-37	-	-
Özkaynak Yöntemiyle Değerlenen Yatırımlar	16	-	-
Yatırım Amaçlı Gayrimenkuller	17	-	-
Maddi Duran Varlıklar	18	794	901
Maddi Olmayan Duran Varlıklar	19	392	433
<i>Diğer Maddi Olmayan Duran Varlıklar</i>	19	392	433
<i>Şerefiye</i>	19	-	-
Peşin Ödenmiş Giderler	15	-	-
Ertelenmiş Vergi Varlığı	35	944	961
Diğer Duran Varlıklar	26	-	-
<b>TOPLAM VARLIKLAR</b>		<b>14.798.482</b>	<b>14.520.891</b>

İlişik açıklayıcı notlar bu tabloların tamamlayıcısıdır.

**METAL GAYRİMENKUL ANONİM ŞİRKETİ**  
**31 MART 2017 TARİHİ İTİBARIYLA**  
**ARA DÖNEM FİNANSAL DURUM TABLOSU**  
(Tüm Tutarlar, Türk Lirası olarak gösterilmiştir)

	Notlar	İncelemeden Geçmemiş Cari Dönem 31.03.2017	Bağımsız Denetimden Geçmiş Önceki Dönem 31.12.2016
<b>KAYNAKLAR</b>			
<b>Kısa Vadeli Yükümlülükler</b>		<b>9.448.805</b>	<b>9.174.898</b>
Kısa Vadeli Borçlanmalar	8	-	-
Uzun Vadeli Borçlanmaların Kısa Vadeli Kısımları	8	-	-
Diğer Finansal Yükümlülükler	9	-	-
Ticari Borçlar	10	167.106	4.817
<i>İlişkili Olmayan Taraflara Ticari Borçlar</i>	10	167.106	4.817
<i>İlişkili Taraflara Ticari Borçlar</i>	10,37	-	-
Finans Sektörü Faaliyetlerinden Borçlar		-	-
Çalışanlara Sağlanan Faydalar Kapsamında Borçlar	20	8.488	9.919
Diğer Borçlar	11	9.273.211	9.160.162
<i>İlişkili Olmayan Taraflara Diğer Borçlar</i>	11	7.511	8.069
<i>İlişkili Taraflara Diğer Borçlar</i>	11,37	9.265.700	9.152.093
Türev Araçlar	12	-	-
Devlet Teşvik ve Yardımları	21	-	-
Ertelenmiş Gelirler	15	-	-
Dönem Karı Vergi Yükümlülüğü	35	-	-
Diğer Kısa Vadeli Yükümlülükler	26	-	-
<b>Toplam</b>		<b>9.448.805</b>	<b>9.174.898</b>
Satış Amacıyla Elde Tutulan Duran Varlıklara İlişkin Yük.	34	-	-
<b>Uzun Vadeli Yükümlülükler</b>		<b>4.597</b>	<b>4.997</b>
Ticari Borçlar	10	-	-
<i>İlişkili Olmayan Taraflara Ticari Borçlar</i>	10	-	-
<i>İlişkili Taraflara Ticari Borçlar</i>	10,37	-	-
Uzun Vadeli Karşılıklar	22	4.597	4.997
<i>Diğer Uzun Vadeli Karşılıklar</i>	22	-	-
<i>Çalışanlara Sağlanan Faydalara İlişkin Uzun Vadeli Karşılıklar</i>	22,24	4.597	4.997
Cari Dönem Vergisi ile İlgili Borçlar	25	-	-
Ertelenmiş Vergi Yükümlülüğü	35	-	-
<b>ÖZKAYNAKLAR</b>		<b>5.345.080</b>	<b>5.340.996</b>
<b>Ana Ortaklığa Ait Özkaynaklar</b>	27	<b>5.345.080</b>	<b>5.340.996</b>
Ödenmiş Sermaye	27	10.000.000	10.000.000
Sermaye Düzeltmesi Farkları	27	-	-
Geri Alınmış Paylar (-)	27	-	-
Karşılıklı İştirak Sermaye Düzeltmesi (-)	27	-	-
Kar veya Zararda Yeniden Sınıflandırılmayacak Birkmiş Diğer Kapsamlı Gelirler veya Giderler	27	16	(827)
Kar veya Zararda Yeniden Sınıflandırılacak Birkmiş Diğer Kapsamlı Gelirler veya Giderler	27	-	-
Kardan Ayrılan Kısıtlanmış Yedekler	27	-	-
Geçmiş Yıllar Kar / (Zararları)	27	(4.658.177)	(4.042.507)
Net Dönem Karı / (Zararı)	27	3.241	(615.670)
<b>Kontrol Gücü Olmayan Paylar</b>	27	-	-
<b>TOPLAM KAYNAKLAR</b>		<b>14.798.482</b>	<b>14.520.891</b>

İlişik açıklayıcı notlar bu tabloların tamamlayıcısıdır.

**METAL GAYRİMENKUL ANONİM ŞİRKETİ**  
**31 MART 2017 TARİHİNDE SONA EREN ARA DÖNEME AİT**  
**KAR VEYA ZARAR VE DİĞER KAPSAMLI GELİR TABLOSU**  
(Tüm Tutarlar, Türk Lirası olarak gösterilmiştir)

	Notlar	İncelemeden Geçmemiş Cari Dönem 01.01.2017-31.03.2017	İncelemeden Geçmemiş Önceki Dönem 01.01.2016-31.03.2016
Hasılat	28	1.235.428	-
Satışların Maliyeti (-)	28	(1.176.598)	-
<b>Ticari Faaliyetlerden Brüt Kar / (Zarar)</b>		<b>58.830</b>	-
<b>BRÜT KAR / (ZARAR)</b>		<b>58.830</b>	-
Genel Yönetim Giderleri (-)	29-30	(56.873)	(98.402)
Esas Faaliyetlerden Diğer Gelirler	31	1.090	7.102
Esas Faaliyetlerden Diğer Giderler (-)	31	-	(1.275)
<b>ESAS FAALİYET KAR / (ZARARI)</b>		<b>3.047</b>	<b>(92.575)</b>
Yatırım Faaliyetlerinden Gelirler	32	-	-
Yatırım Faaliyetlerinden Giderler (-)	32	-	-
<b>FİNANSMAN GELİR GİDERİ ÖNCESİ FAALİYET KAR/ZARARI</b>		<b>3.047</b>	<b>(92.575)</b>
Finansman Gelirleri	33	-	-
Finansman Giderleri (-)	33	-	-
<b>SÜRDÜRÜLEN FAALİYETLER VERGİ ÖNCESİ KARI / (ZARARI)</b>		<b>3.047</b>	<b>(92.575)</b>
<b>Sürdürülen Faaliyetler Vergi Gelir / (Gideri)</b>	<b>35</b>	<b>194</b>	<b>(900)</b>
- Dönem Vergi Gelir / (Gideri)		-	-
- Ertelenmiş Vergi Gelir / (Gideri)		194	(900)
<b>SÜRDÜRÜLEN FAALİYETLER DÖNEM KARI / (ZARARI)</b>		<b>3.241</b>	<b>(93.475)</b>
<b><u>DURDURULAN FAALİYETLER</u></b>		-	-
<b>Durdurulan Faaliyetler Vergi Sonrası Dönem Karı / (Zararı)</b>		-	-
<b>DÖNEM KARI / (ZARARI)</b>		<b>3.241</b>	<b>(93.475)</b>
<b>DİĞER KAPSAMLI GELİR / (GİDER)</b>		-	-
<b>Kar veya Zararda Yeniden Sınıflandırılmayacaklar</b>		-	-
Tanımlanmış Fayda Planları Yeniden Ölçüm Kazançları (Kayıpları)		1.054	105
Tanımlanmış Fayda Planları Yeniden Ölçüm Kazançları (Kayıpları), Vergi Etkisi		(211)	(21)
<b>Diğer Kapsamlı Gelir/(Gider) (Vergi Sonrası)</b>		<b>843</b>	<b>84</b>
<b>TOPLAM KAPSAMLI GELİR / (GİDER)</b>		<b>4.084</b>	<b>(93.391)</b>
<b>Dönem Kar / (Zararının) Dağılımı</b>		<b>3.241</b>	<b>(93.475)</b>
Kontrol Gücü Olmayan Paylar		-	-
Ana Ortaklık Payları		3.241	(93.475)
<b>Toplam Kapsamlı Gelir / (Gider)'in Dağılımı</b>		<b>4.084</b>	<b>(93.391)</b>
Kontrol Gücü Olmayan Paylar		-	-
Ana Ortaklık Payları		4.084	(93.391)
<b>Pay Başına Kazanç</b>			
Sürdürülen Faaliyetlerden Pay Başına Kazanç	Not.36	0,0003	(0,009)
Durdurulan Faaliyetlerden Pay Başına Kazanç	Not.36	-	-

İlişik açıklayıcı notlar bu tabloların tamamlayıcısıdır.

**METAL GAYRİMENKUL ANONİM ŞİRKETİ**  
**31 MART 2017 TARİHİNDE SONA EREN ARA DÖNEME AİT**  
**ÖZKAYNAK DEĞİŞİM TABLOSU**  
(Tüm Tutarlar, Türk Lirası olarak gösterilmiştir.)

	Not	Ödenmiş Sermaye	Kar veya Zararda Yeniden Sınıflandırılmayacak Birikmiş Diğer Kapsamlı Gelirler ve Giderler		Birikmiş Karlar		Ana Ortaklığa Ait Özkaynaklar	Kontrol Gücü Olmayan Paylar	Özkaynaklar
			Yeniden Değerleme ve Ölçüm	Tanımlanmış Fayda Planları Yeniden Ölçüm	Geçmiş Yıllar Kar/Zararı	Net Dönem Kar/Zararı			
			Kazanç/Kayıpları	Kazanç/Kayıpları					
<b>İncelemeden Geçmemiş Önceki Dönem</b>									
<b>01.01.2016 (Dönem Başı)</b>	27	10.000.000	-	-	(4.069.572)	27.065	5.957.493	-	5.957.493
Transferler		-	-	-	27.065	(27.065)	-	-	-
Toplam Kapsamlı Gelir		-	-	84	-	(93.475)	(93.391)	-	(93.391)
- Net Dönem Kar Zararı		-	-	-	-	(93.475)	(93.475)	-	(93.475)
- Diğer Kapsamlı Gelir		-	-	84	-	-	84	-	84
<b>31.03.2016 (Dönem Sonu)</b>	27	10.000.000	-	84	(4.042.507)	(93.475)	5.864.102	-	5.864.102

	Not	Ödenmiş Sermaye	Kar veya Zararda Yeniden Sınıflandırılmayacak Birikmiş Diğer Kapsamlı Gelirler ve Giderler		Birikmiş Karlar		Ana Ortaklığa Ait Özkaynaklar	Kontrol Gücü Olmayan Paylar	Özkaynaklar
			Yeniden Değerleme ve Ölçüm	Tanımlanmış Fayda Planları Yeniden Ölçüm	Geçmiş Yıllar Kar/Zararı	Net Dönem Kar/Zararı			
			Kazanç/Kayıpları	Kazanç/Kayıpları					
<b>İncelemeden Geçmemiş Cari Dönem</b>									
<b>01.01.2017 (Dönem Başı)</b>	27	10.000.000	-	(827)	(4.042.507)	(615.670)	5.340.996	-	5.340.996
Transferler		-	-	-	(615.670)	615.670	-	-	-
Toplam Kapsamlı Gelir		-	-	843	-	3.241	4.084	-	4.084
- Net Dönem Kar Zararı		-	-	-	-	3.241	3.241	-	3.241
- Diğer Kapsamlı Gelir		-	-	843	-	-	843	-	843
<b>31.03.2017 (Dönem Sonu)</b>	27	10.000.000	-	16	(4.658.177)	3.241	5.345.080	-	5.345.080

İlişik açıklayıcı notlar bu finansal tabloların tamamlayıcısıdır.

**METAL GAYRİMENKUL ANONİM ŞİRKETİ**  
**31 MART 2017 TARİHİNDE SONA EREN ARA DÖNEME AİT**  
**NAKİT AKIŞ TABLOSU**

(Tüm Tutarlar, Türk Lirası olarak gösterilmiştir.)

		İncelemeden Geçmemiş Cari Dönem	Yeniden Sınıflandırılmış İncelemeden Geçmemiş Önceki Dönem
		01.01.2017	01.01.2016
		31.03.2017	31.03.2016
<b>A) İŞLETME FAALİYETLERİNDEN NAKİT AKIŞLARI</b>	<b>Notlar</b>	<b>118.146</b>	<b>(94.791)</b>
<b>Dönem Karı (Zararı)</b>		<b>3.241</b>	<b>(93.475)</b>
Sürdürülen Faaliyetlerden Dönem Karı (Zararı)		3.241	(93.475)
Durdurulan Faaliyetlerden Dönem Karı (Zararı)		-	-
<b>Dönem Net Karı (Zararı) Mutabakatı İle İlgili Düzeltmeler</b>		<b>608</b>	<b>6.734</b>
Amortisman ve İtfa Gideri İle İlgili Düzeltmeler	<b>17,18</b>	148	146
Karşılıklar İle İlgili Düzeltmeler		654	5.688
<i>Çalışanlara Sağlanan Faydalara İlişkin Karşılıklar (İptali) ile İlgili Düzeltmeler</i>	<b>24</b>	654	4.546
<i>Diğer Karşılıklar (İptalleri) ile İlgili Düzeltmeler</i>	<b>22</b>	-	1.142
Vergi (Geliri) Gideri İle İlgili Düzeltmeler	<b>35</b>	(194)	900
<b>İşletme Sermayesinde Gerçekleşen Değişimler</b>		<b>114.297</b>	<b>2.109</b>
Ticari Alacaklardaki Azalış (Artış) ile İlgili Düzeltmeler	<b>10</b>	(172.767)	-
<i>İlişkili Olmayan Taraflardan Ticari Alacaklardaki Azalış (Artış)</i>	<b>10-11</b>	(172.767)	-
Faaliyetlerle İlgili Diğer Alacaklardaki Azalış (Artış) ile İlgili Düzeltmeler	<b>11</b>	5.211	2.077
<i>İlişkili Olmayan Taraflardan Ticari Olmayan Alacaklardaki Azalış (Artış)</i>	<b>10-11</b>	5.211	2.077
<i>İlişkili Taraflardan Ticari Olmayan Alacaklardaki Azalış (Artış)</i>	<b>10-11</b>	-	-
Stoklardaki Azalışlar (Artışlar) İle İlgili Düzeltmeler	<b>13</b>	-	-
Ticari Borçlardaki Artış (Azalış) ile İlgili Düzeltmeler	<b>10</b>	162.289	517
<i>İlişkili Olmayan Taraflara Ticari Borçlardaki Azalış (Artış)</i>	<b>10-11</b>	162.289	517
<i>İlişkili Taraflara Ticari Borçlarkı Azalış (Artış)</i>	<b>10-11</b>	-	-
Faaliyetler ile İlgili Diğer Borçlardaki Artış (Azalış) ile İlgili Düzeltmeler	<b>11</b>	113.049	(26.011)
<i>İlişkili Olmayan Taraflara Diğer Borçlarkı Azalış (Artış)</i>	<b>10-11</b>	(558)	(12.379)
<i>İlişkili Taraflara Diğer Borçlarkı Azalış (Artış)</i>	<b>10-11</b>	113.607	(13.632)
Çalışanlara Sağlanan Faydalar Kapsamında Borçlardaki Artış (Azalış)	<b>20</b>	(1.431)	28.254
İşletme Sermayesinde Gerçekleşen Diğer Artış (Azalış) ile İlgili Düzeltmeler	<b>26</b>	7.946	(2.728)
<i>Faaliyetlerle İlgili Diğer Varlıklardaki Azalış (Artış)</i>	<b>26</b>	7.946	(2.728)
<i>Faaliyetlerle İlgili Diğer Yükümlülüklerdeki Artış (Azalış)</i>	<b>26</b>	-	-
<b>Faaliyetlerden Kaynaklanan Net nakit</b>		<b>118.146</b>	<b>(84.632)</b>
Çalışanlara Sağlanan Faydalara İlişkin Karşılıklar Kapsamında Yapılan Ödemeler	<b>22,24</b>	-	(10.159)
<b>İşletme Faaliyetlerinden elde edilen nakit</b>		<b>118.146</b>	<b>(94.791)</b>
<b>B) YATIRIM FAALİYETLERİNDEN KAYNAKLANAN NAKİT AKIŞLARI</b>			
Maddi ve Maddi Olmayan Duran Varlıkların Alımından Kaynaklanan Nakit Çıkışları	<b>18,19</b>	-	-
<b>Yatırım faaliyetlerinde kullanılan nakit</b>		<b>-</b>	<b>-</b>
<b>C) FİNANSMAN FAALİYETLERİNDEN KAYNAKLANAN NAKİT AKIŞLARI</b>			
Kredi Geri Ödemelerine İlişkin Nakit Çıkışları	<b>8</b>	-	-
İlişkili Taraflardan Alınan Diğer Borçlardaki Artış		-	-
<b>Finansman Faaliyetlerden Kaynaklanan Nakit</b>		<b>-</b>	<b>-</b>
<b>Yabancı Para Çevrim Farklarının Etkisinden Önce Nakit ve Nakit Benzerlerindeki Net Artış Azalış</b>		<b>118.146</b>	<b>(94.791)</b>
<b>D) YABANCI PARA ÇEVİRİM FARKLARININ NAKİT VE NAKİT BENZERLERİ ÜZERİNDEKİ ETKİSİ</b>			
<b>Nakit ve Nakit Benzerlerindeki Net Artış/Azalış</b>		<b>118.146</b>	<b>(94.791)</b>
<b>E) DÖNEM BAŞI NAKİT VE NAKİT BENZERLERİ</b>	<b>6</b>	<b>27.428</b>	<b>117.701</b>
<b>DÖNEM SONU NAKİT VE NAKİT BENZERLERİ</b>	<b>6</b>	<b>145.574</b>	<b>22.910</b>

İlişik açıklayıcı notlar bu finansal tabloların tamamlayıcısıdır.

#### **IV- GENEL KURUL**

Şirketimiz 2016 yılına ait olağan genel kurul toplantısını 09.05.2017 tarihinde hem fiziken hem de elektronik ortamda gerçekleştirecektir.

Toplantıya ait çağrı; kanun ve esas sözleşmede öngörüldüğü gibi ve gündemi de ihtiva edecek şekilde, Türkiye Ticaret Sicili Gazetesinin 19 Nisan 2017 tarih ve 9309 sayılı nüshasında ve Yenisöz Gazetesi'nin 14 Nisan 2017 tarihli nüshasında, Şirketimizin internet sitesinde ([www.metalgayrimenkul.com](http://www.metalgayrimenkul.com)), 13 Nisan 2017 tarihinde Kamuyu Aydınlatma Platformunda ve E-Genel Kurul Sistemi'nde ilân edilmek suretiyle yapılmıştır.

A Grubu imtiyazlı pay sahibine Toplantı yeri ve saati, Toplantı Gündemi ve Vekâletname örneği iadeli taahhütlü olarak posta yoluyla gönderilmiş, ayrıca elden de teslim edilmiştir. Şirket hamiline pay sahiplerine ise yukarıda belirtilen şekilde 3 hafta öncesinden bildirim yapılmıştır. 2016 yılına ait Faaliyet Raporu ve Mali Tablolar Olağan Genel Kurul Tarihinden 3 hafta öncesinden itibaren şirket merkezinde şirket ortaklarının incelemesine sunulmuştur.

2016 yılı mali tablosu ve faaliyet raporları kamuyu aydınlatma platformunda ve şirket web sitesinde süresi içerisinde açıklanmıştır.

#### **2016 Yılı Olağan Genel Kurul Toplantısı Gündemi**

1. Toplantı Başkanlığı'nın oluşturulması, Genel Kurul Toplantı Tutanağı'nın ve hazır bulunanlar listesinin imzalanması hususunda Toplantı Başkanlığı'na yetki verilmesi,
2. 2016 yılına ilişkin Yönetim Kurulu Faaliyet Raporu ile Bağımsız Denetim Kuruluşu tarafından hazırlanan Bağımsız Denetim Raporu'nun okunması ve görüşülmesi,
3. 2016 yılı finansal tablolarının incelenmesi, görüşülmesi ve onaylanması,
4. Yönetim Kurulu'nun 2016 yılına ait kâr dağıtımına ilişkin teklifinin görüşülerek karara bağlanması,
5. Yönetim Kurulu Üyelerinin 2016 yılı muamele, fiil ve işlerinden dolayı ayrı ayrı ibra edilmeleri konusunda karar oluşturulması,
6. Yönetim Kurulu'nun; Şirketin 2017 yılına ilişkin bağımsız dış denetiminin yapılması hususunda bağımsız denetim kuruluşuna ilişkin teklifinin görüşülerek karara bağlanması,
7. İlişkili taraf işlemleri hakkında ortaklara bilgi verilmesi,
8. Şirket tarafından yıl içinde gerçekleştirilen bağışlar hakkında ortaklara bilgi verilmesi ve 2017 yılında gerçekleştirilebilecek bağış sınırının belirlenmesi hakkında karar alınması,
9. Şirketin vermiş olduğu teminat rehin ve ipotekler hakkında ortaklara bilgi verilmesi,
10. Yönetim Kurulu üyelerine 2017 yılı içinde ödenecek ücret ve huzur haklarının tespiti,



11. Yönetim hakimiyetini elinde bulunduran pay sahiplerine, Yönetim Kurulu üyelerine, üst düzey yöneticilere ve bunların eş ve ikinci dereceye kadar kan ve sıhrî yakınlarına, Türk Ticaret Kanunu'nun 395 ve 396. maddeleri uyarınca izin verilmesi

12. Dilek ve öneriler.